

# Charte pré-presse

Ce document a pour but de définir les caractéristiques techniques auxquelles les fichiers qui nous seront remis devront correspondre, afin de cadrer avec notre processus de fabrication et de nous permettre d'honorer vos commandes dans les meilleurs délais.

## Coordonnées

Merci d'adresser vos éléments (CD, DVD, sorties de contrôle) par courrier à : **Pankarte PLV**  
3, rue du Chêne - 67150 Nordhouse

## e-mail

Les fichiers jusqu' à 2Mo peuvent nous être envoyés par mail :  
**images@pankarte.fr**

## ftp://

Notre serveur ftp est à votre disposition pour le transfert de vos éléments.  
Demandez votre code d'accès !

## Logiciels

Nous travaillons sur Mac et acceptons les fichiers **Photoshop, Illustrator et Indesign CS3 - Xpress 7**

## ELEMENTS A NOUS FOURNIR IMPERATIVEMENT

> **1 sortie numérique de type Iris ou Cromalin, signée, pour BAT.**

Attention : les sorties non calibrées (de type sortie photocopieur) ne sont pas acceptées. Si vous n'avez pas de sortie de ce type, nous pouvons en réaliser une pour vous sous **48h**, aux conditions précisées dans votre devis.

> **Toutes les images utilisées dans votre mise en page, sans exception, et en haute définition.**

Incorporer les images dans le fichier de travail ne suffit pas à garantir une impression optimale. Ces images devront être fournies en 300 dpi et importées à 100% dans votre document.

## POLICES DE CARACTERE

> Pour éviter tout désagrément, merci de bien vouloir **vectoriser** systématiquement toutes les polices de caractère de votre document. A défaut, merci de nous transmettre toutes les polices utilisées dans vos fichiers.

## LE TRACE DE TRAVAIL

> **Respecter l'imposition du tracé.** Ne jamais séparer les différents éléments du tracé de découpe, et ne pas les retourner. (voir schéma en page 2)

## LES DEBORDS D'IMPRESSION

> **Respecter les débords d'impression** (fausse coupe) du tracé de découpe (voir schéma en page 2)

Ils doivent nécessairement être remplis pour éviter qu'une bande blanche n'apparaisse lors de la découpe de la matière.

## MERCI DE PENSER A...

> **Vérifier les couleurs que vous avez utilisées**

Faire attention, par exemple, à ce qu'un document prévu en impression 2 couleurs n'en comporte pas d'avantage. Pour un document dont l'impression est prévue en CMJN, assurez-vous qu'aucun Pantone n'a été utilisé.

> **Laisser le tracé fourni dans un calque**, et à regrouper tous les éléments à imprimer sur un calque séparé.

> **Préciser l'échelle de votre document**, si celui-ci n'est pas monté à 100% (pour une impression en sérigraphie, vous pouvez nous fournir des fichiers au 1/4)

## SERIGRAPHIE

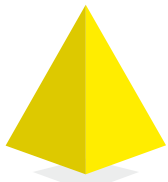
L'impression en sérigraphie comporte des contraintes dont il est impossible d'établir une liste exhaustive. Voici toutefois les principaux points auxquels vous devrez faire attention :

> Si votre créa comporte de grandes surfaces d'un ton uni, préférer l'utilisation d'un Pantone à celle d'une couleur CMJN

> La taille des vos caractères ne devra jamais être inférieure à 2mm, et les petits caractères devront être traités en noir 100% pour éviter un effet de moirage qui rendrait votre texte illisible.

> Si vous décidez de tramer une couleur, cette trame devra toujours être inférieure à 60%, au-delà elle serait traitée comme un aplat.

**Les fichiers non conformes à cette charte seront renvoyés, ou feront l'objet d'une demande de complément qui retardera la fabrication du produit. Si nous étions amenés à modifier vos fichiers pour les rendre exploitables, notre intervention serait facturée au temps réel, sur la base du tarif horaire de 60,00 Euros Ht**

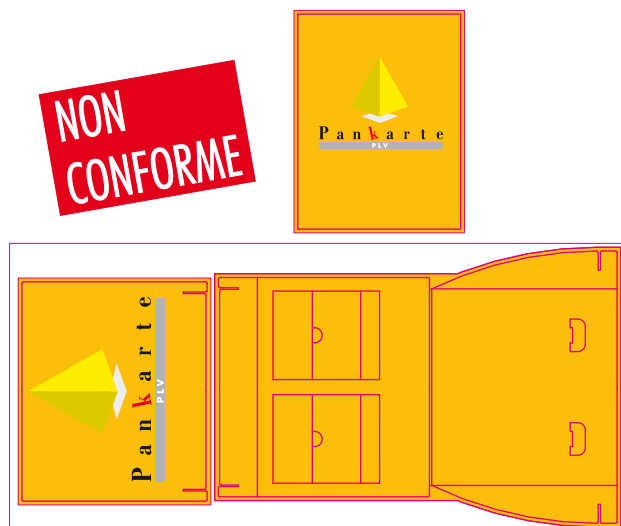
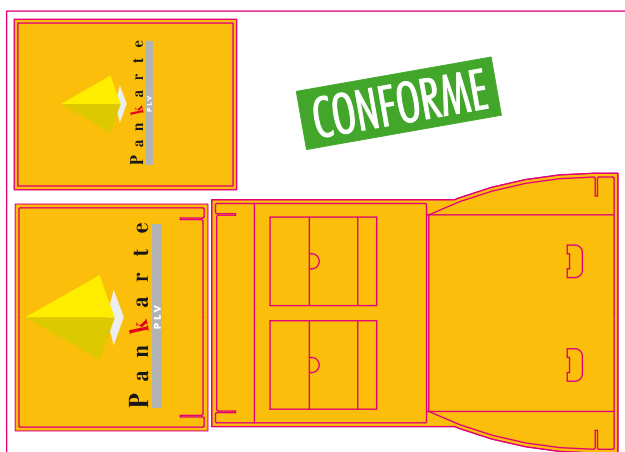


**Pankarte**  
PLV

# Annexes

## LE TRACÉ DE TRAVAIL

> **Respecter l'imposition du tracé.** Ne jamais séparer les différents éléments du tracé de découpe, et ne pas les retourner.



## LES DEBORDS D'IMPRESSION

> **Respecter les débords d'impression** (fausse coupe) du tracé de découpe

